

**BUTLLETÍ N°10: 14 DE JUNY DE 2021 (PENEDÈS I ALT CAMP)**

Avís 6/2021

**Cultius:**
**Vinya, olivera**
**Vinya**
**Cuc del raïm**
**Moments de tractament i productes:**

Abans de vol: feromona líquida (1)

Inici de vol: fenoxicarb

Període de posta d'ous sense iniciar l'eclosió: clorantraniliprol, indoxacarb

 Inici d'eclosió: *Bacillus thuringiensis* (2), spinosad(2), spinetoram i tebufenocide.

(1) Aplicar abans de l'inici del vol de cada generació

(2) Autoritzat en agricultura ecològica

Us recordem que tot i que hi ha piretroids autoritzats en vinya no es recomanen per ser afavoridors d'àcars.

- **Baix Penedès:**

- **A la zona més primerenca de Calafell i El Vendrell, s'ha iniciat la posta.**

- **A la zona interior com l'Arboç, La Bisbal, Sant Jaume, Albinyana, Bellvei i Banyeres s'ha iniciat el vol.**

- **Camp de Tarragona:**

- **A la zona primerenca de Constantí i Cambrils s'ha iniciat el vol.**

S'ha iniciat el vol de la segona generació a zona interior Baix Penedès i zona primerenca i mitjana de l'Alt Camp. Si utilitzeu la matèria activa FENOXICARB ja podeu tractar-hi. Per als altres productes encara és aviat.

Els controls efectuats per l'ADV dels glomèruls de la primera generació han determinat que la incidència del corc del raïm és major que d'altres anys. **Es recomanarà tractament per cada generació** en zones fora de la confusió sexual.


**BAIX PENEDÈS**

Prat de la Riba, 18 · 43713 · Sant Jaume dels Domenys · 977 62 80 10

Plaça de l'Ajuntament, 7-9 · 43711 · Banyeres del Penedès · 977 62 80 10

Plaça Catalunya, 6 · 43717 · La Bisbal del Penedès · 977 62 80 40

**ALT CAMP**

Sant Sebastià, 3 · 43812 · Rodonyà · 977 62 80 10

Avinyuda Arnau de Fonç, 10 · 43425 · Pira · 977 62 70 07

## Míldiu

En general, no estem tenint les condicions òptimes pel desenvolupament de la malaltia i en varietats primerenques ja estem passant el moment crític de la floració.

Tot i que s'ha trobat algun repicat molt aïllat el ris és baix i no es recomana realitzar cap tractament.

## Cendrosa

S'està detectant presència de malura a les vinyes.

Davant de l'alerta del Servei Meteorològic de Catalunya per altes temperatures fins dijous, es preferible no realitzar tractaments amb sofre en pols per tal d'evitar possibles cremades per fitotoxicitat.

En zones i varietats més primerenques us recordem que el tercer tractament s'ha de fer quan el gra de raïm arriba a mida pèsol.

En zones i varietats tardanes que entrin en floració s'ha de realitzar el segon tractament. Aquest tractament si es realitza a inici de floració es fa amb productes líquids i si es fa en plena floració amb sofre en pols.

S'estan trobant infeccions en fruits recent quallats amb color plomís i en raïms més avançats reticulats de color marró. Cal protegir l'estat fenològic de **grans amb mida pèsol**, ja que el tancament del raïm és un moment sensible a la malaltia. Chardonnay i varietats negres ens trobem en aquests esta fenològic i resta de varietats s'espera per a finals de setmana.



BAIX PENEDES



LA CONCA DE BARBERÀ

ALT CAMP





No tracteu amb sofre pols durant aquesta setmana degut al risc d'altres temperatures que es preveuen per dijous. Es poden **provocar cremats (fitotoxicitat)**. Recordeu que el rang òptim per al desenvolupament de l'oïdi és 20-27 °C. A més de 30 °C s'inhibeix la germinació dels conidis, a 30 °C el creixement del miceli es deté i temperatures majors a 40 °C són letals.

### **PRODUCTORS CONVENCIONALS**

Les matèries actives recomanades serien MEPTILDINOCAP, PROQUINAZID i KRESOXIM-METIL, METRAFENONA i TRIFLOXISTROBIN.

### **PRODUCTORS ECOLÒGICS**

L'OLI DE TARONJA és una bona alternativa al sofre. Té un efecte de xoc i actua deshidratant espores. Recordeu la seva incompatibilitat amb els sofres (s'han de deixar un mínim de 3 setmanes de diferència entre aplicacions).

L'assecant HIDROGENOCARBONAT DE POTASSI és una bona alternativa també a partir del verolat.

### **Esporgat i despampolat**

Les condicions d'altres temperatures i manca de pluges i humitats que estem patint els darrers dies, són poc habituals per a l'època de l'any.

En previsió del risc de que aquesta situació pugui allargar-se durant les properes setmanes, es recomana no realitzar despampolats i esporgats excessivament intensos que deixin els raïms desprotegits, per tal d'evitar l'escaldat dels mateixos.

### **Nota sobre Aranya groga (*Tetranychus urticae*)**

Durant els mesos de maig-juny es poden produir danys per aquest tetraníquid. No acostuma a ser una problemàtica però poden sortir focus puntuals que caldria controlar per evitar defoliacions prematures que podrien afectar a la brotada de l'any següent. S'estan trobant danys en alguns indrets aïllats. Es recomana tractar **NOMÉS SI TROBEU DANYS**. A hores d'ara ens podem trobar l'inici de posta i els ous es veuen a simple vista.

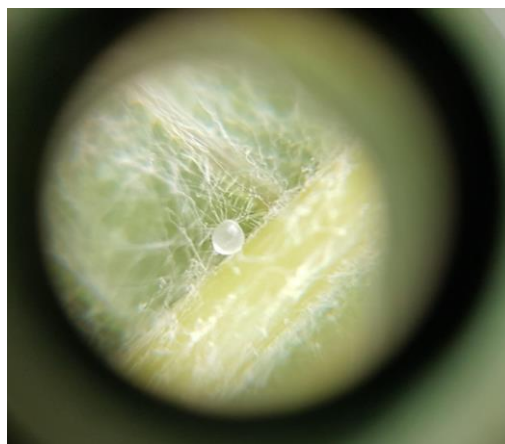
Productes autoritzats:

- Convencionals: Abamectina i Fenpiroximato.
- Ecològic: Oli de taronja.



BAIX

Prat de la Riba, 18 · 43713 · Sant Sadurn de Noya  
 Plaça de l'Ajuntament, 7-9 · 43711 · Sant Sadurn de Noya  
 Plaça Catalunya, 6 · 43717 · La Bisbal del Penedès · 977 68 86 40



LA CONCA DE BARBERÀ

Plaça Catalunya, 35 · 43426 · Rocafort de Queralt · 977 89 80 05  
 Plaça del Sindicat, SN · 43411 · Blancafort · 977 89 20 02  
 Avinguda Arnau de Ponç, 16 · 43423 · Pira · 977 88 70 07

ALT CAMP

Sant Sebastià, 3 · 43812 · Rodonyà · 977 62 80 10



## Olivera

### Corc negre (*Hylesinus toranio*)

Aquest corc no afecta de manera general, però produeix assecament de brots. Cal vigilar si s'observen més del 5% de brots afectats i amb l'ajut del vostre tècnic comprovar si es tracta d'aquest insecte.

A més de la zona del Baix Camp, en els darrers anys s'ha anat estenent per finques de l'Alt Camp i la Conca de Barberà. El període de vol dels adults és el moment òptim per tractar aquesta plaga, quan surten de l'arbre per aparellar-se. Els adults han començat a sortir, per tant es recomana fer un tractament del dia 11 al 17 de juny.

En general, no tenim afectacions importants dins de l'ADV i no es recomana fer cap tractament.

### Mosca de l'oliva

Si utilitzeu la tècnica de la captura massiva, s'aconsella començar a posar els mosquers. En aquest moments no es poden donar danys, però és molt important començar a reduir les poblacions inicials, per tal de tenir una menor incidència de la plaga durant l'estiu i la tardor.

Avisos realitzats en col·laboració entre Sanitat Vegetal i les Agrupacions de Defensa Vegetal de Tarragona. Podeu trobar més informació al web del Departament:

[www.gencat.cat/agricultura/sanitat](http://www.gencat.cat/agricultura/sanitat)

Es recorda que a la Cooperativa podeu trobar tot el material i productes fitosanitaris que necessiteu.

## ADV CELLERS DOMENYS ASSOC.

#### BAIX PENEDES

Prat de la Riba, 18 · 43713 · Sant Jaume dels Domenys · 977 67 71 35  
Plaça de l'Ajuntament, 7-9 · 43711 · Banyeres del Penedès · 977 16 75 07  
Plaça Catalunya, 6 · 43717 · La Bisbal del Penedès · 977 68 86 40

#### LA CONCA DE BARBERÀ

Avinguda Catalunya, 35 · 43426 · Rocafort de Queralt · 977 89 80 05  
Plaça del Sindicat, SN · 43411 · Blancafort · 977 89 20 02  
Avinguda Arnau de Ponç, 16 · 43423 · Pira · 977 88 70 07

#### ALT CAMP

Sant Sebastià, 3 · 43812 · Rodonyà · 977 62 80 10